

SĂPĂTURILE DE LA CHILIA*

(r. Vedea, reg. Pitești)

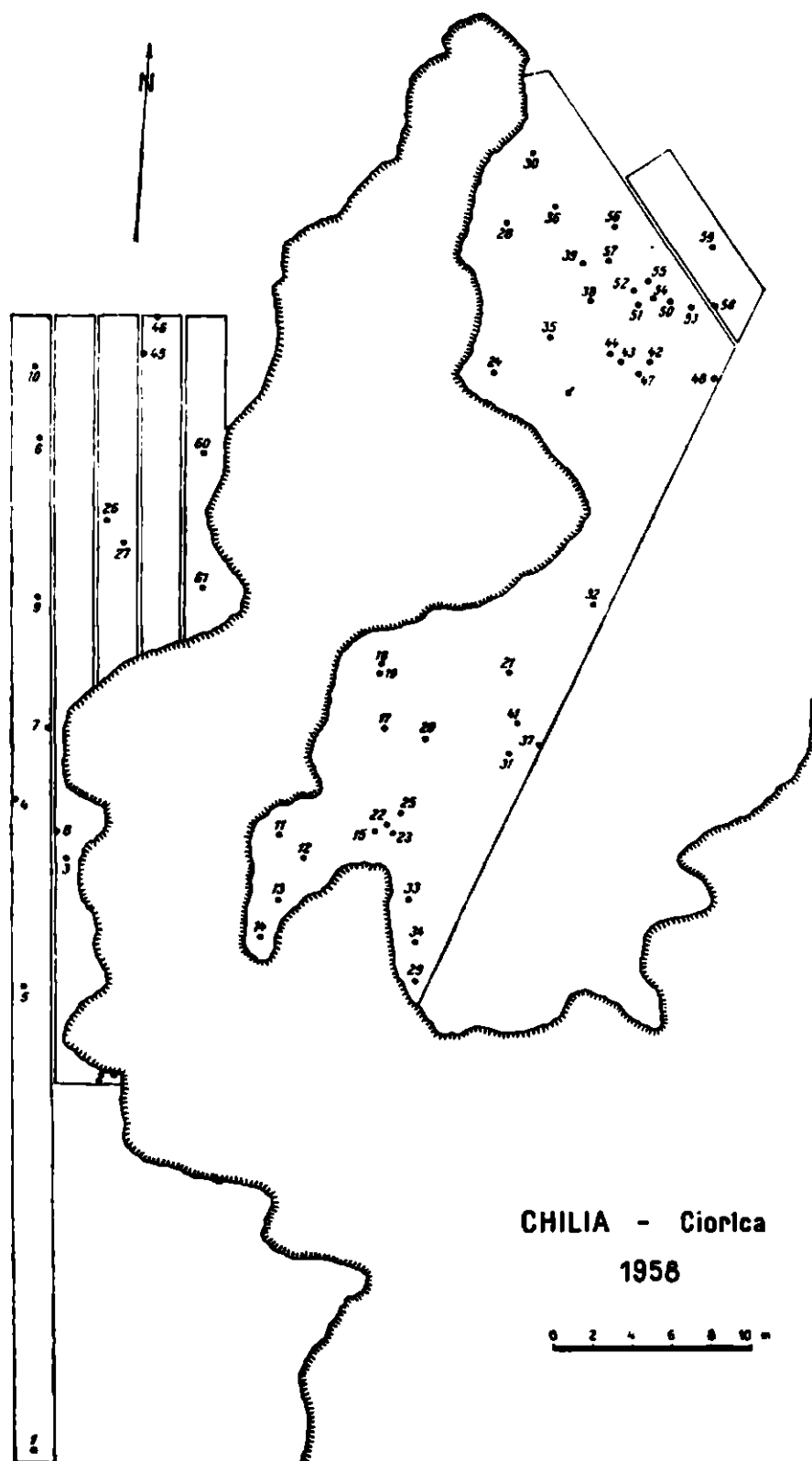
ÎN 1958 s-au făcut săpături într-un cimitir de incinerare situat pe teritoriul comunei Chilia (r. Vedea, reg. Pitești). Cimitirul se află în valea numită Ciorica, spre sud-est de comuna Chilia. Valea Ciorica reprezintă vechea albie a unui riu, paralelă cu albia riului Vedea. Locuitorii din Chilia își amintesc că, în ultimele decenii, în valea Ciorica se afla o mlaștină. În ultimii ani șuvoaiele de apă provenite din ploi și topirea zăpezilor au săpat aici o ripă, care înaintea an de an în susul văii Ciorica. În 1957 I. Moroșan, directorul Muzeului raional Slatina, a identificat în malurile râpei câteva urne conținând oase omenești calcinate. Fiind sesizat de aceste descoperiri, Institutul de arheologie din București a hotărât efectuarea unor săpături arheologice având ca scop precizarea epocii și culturii materiale cărora aparțin mormintele.

Lucrările executate între 10 iunie și 5 iulie 1958 au urmărit cercetarea unei suprafețe cât mai largi în zona în care s-au găsit primele morminte (fig. 1). Au fost săpate următoarele șanțuri și suprafețe: șanțurile I, II, III, IV, V și suprafața A, spre vest de ripă, suprafața B și șanțul VI spre est de ripă (fig. 1). Șanțul I, lung de 58,50 m, lat de 2 m, orientat aproximativ nord-sud, a fost săpat de-a lungul malului vestic al râpei. Șanțurile II, III, IV și V, paralele cu șanțul I, late de câte 2 m, având lungimile: Ș II, 18,60 m; Ș III, 17,60 m; Ș IV, 16,70 m; Ș V, 15,90 m, au epuizat spațiul cuprins între partea nordică a șanțului I și marginea râpei. Suprafața A a epuizat spațiul cuprins între partea de mijloc a șanțului I și malul sinuos al râpei. Are lungimea de 20 m și lățimea variabilă între 0,50 m și 2,50 m. Suprafața B este limitată spre est de două laturi drepte cu lungimile de 16,70 și 36,70 m, formând un unghi obtuz, iar spre vest linia suprafeței B coincide cu marginea râpei. Șanțul VI are forma trapezoidală având baza mare de 10 m și înălțimea de 2,50 m (fig. 1).

Săpăturile au dat la lumină 61 morminte de incinerare (fig. 1). Gropile mormintelor sînt aproximativ rotunde avînd în medie diametrul de 0,50 m, iar fundul măsurat de la nivelul actual al solului, la adîncimi care variază între 0,50 și 0,75 m. Au fost întîlnite situații diferite, care ne permit a preciza cinci categorii principale de înmormîntări și anume: a) morminte în care resturile de la incinerare, adică oasele calcinate, cărbunii, cenușa și inventarul, de cele mai multe ori sărac, sau inexistent, erau depuse în urne *acoperite cu străchini-capac*; b) în urne *acoperite cu un fragment de vas, drept capac*; c) în urne *fără capac*; d) *pe un fragment de vas* sau e) *direct în groapă*. În cele mai multe cazuri resturile omenești au fost așezate în urne cu capac. În afară de categoriile menționate au mai fost constatate în cîte un singur caz următoarele situații: 1) vasul urnă așezat cu gura în sus se afla într-un vas mai mare așezat cu gura în jos; 2) o parte din oasele calcinate sînt

* Lucrările au fost executate de Sebastian Morintz
ajutat de I. Moroșan, directorul Muzeului raional

Slatina și M. Butoi, muzeograf la același muzeu.



CHILIA - Ciorica
1958

0 2 4 6 8 10 m

Fig. 1. - Chilia (valea Ciorica) - Planul general al săpăturilor.

așezate într-un vas mic, o altă parte alături de vas, totul fiind acoperit cu o strachină mare; 3) oasele sînt depuse pe fundul gropii și acoperite cu un fund de vas. S-a observat în mai multe cazuri că resturile de la rug se găsesc nu numai în urnă ci și în groapă în jurul urnei. Situații asemănătoare am întîlnit la Pădureni (r. Panciu, reg. Galați) în cimitirul carpic, datînd din sec. III e.n.

Ceramica găsită în morminte, folosind drept urne și capace, este de două categorii: ceramică lucrată la roată (fig. 2/1—5 și 3/1—5) și ceramică lucrată cu

mîna (fig. 2/6). Aproximativ 75% din totalul ceramicii este lucrată la roată. Vasele din această categorie sînt diferite în ceea ce privește tehnica și formele. O parte din vase sînt lucrate din pastă fină, o altă parte din pastă amestecată cu pietricele. Deși ceramica este foarte corodată, datorită pămîntului mlăștinos în care au zăcut vreme îndelungată, se pare că aproape toate vasele lucrate la roată aveau suprafața acoperită cu o angobă de lut fin. Culoarea vaselor lucrate la roată variază între negru, negru-cenușiu, cenușiu, galben-cenușiu. În general au fost slab arse. Modelarea la roată a dat o serie de forme precise dar și unele cu contur neprecis și defecte de execuție. În ceea ce privește formele vaselor lucrate la roată predomină oalele cu profil bombat (fig. 2/1—5; 3/2, 4, 5). Vasele de această formă sînt de dimensiuni mari și mijlocii și se deosebesc între ele prin deschiderea mai mult sau mai puțin largă, prin raportul dintre diametrul maxim și înălțime și prin forma buzei. Unele

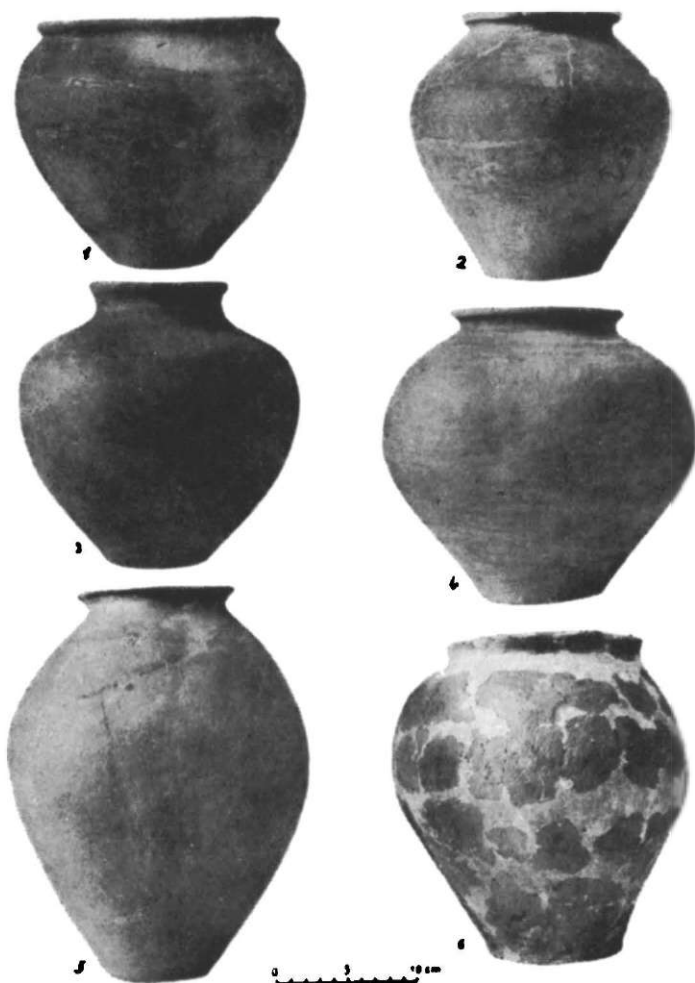


Fig. 2. - Urne descoperite în morminte. 1—5, lucrate la roată; 6, lucrată cu mîna. 1, (M 50); 2, (M 10); 3, (M 21); 4, (M 32); 5, (M 38); 6, (M 29).

vase au buza lată, dreaptă, orizontală, lătită în afară (fig. 2/2, 5) iar altele au buza oblică, spre exterior, avînd în interior un șanț circular continuu (fig. 3, 2—5). Toate vasele de această formă au fundul plat și pereții netezi. Unele au la cîțiva centimetri sub buză o dungă orizontală în relief. Într-un singur caz găsim ornamentul cu o linie incizată « în val ». În afară de vasele în formă de oală cu toate variantele sale, celelalte forme sînt cu totul rare. Într-un mormînt a fost folosită drept urnă o cană de formă relativ bitronconică, avînd fundul inelar (fig. 3/3). Toarta pe care a avut-o inițial, în mormînt lipsea. O altă cană cu o toartă a fost găsită într-o urnă. Într-un singur caz apare urna avînd aproximativ forma oalei cu deschiderea largă și cu trei torți (fig. 3/1).

Ceramica lucrată cu mîna s-a păstrat foarte rău. A fost lucrată dintr-o pastă grosolană, cu pietricele, insuficient frămîntată. Conturul vaselor este lipsit de

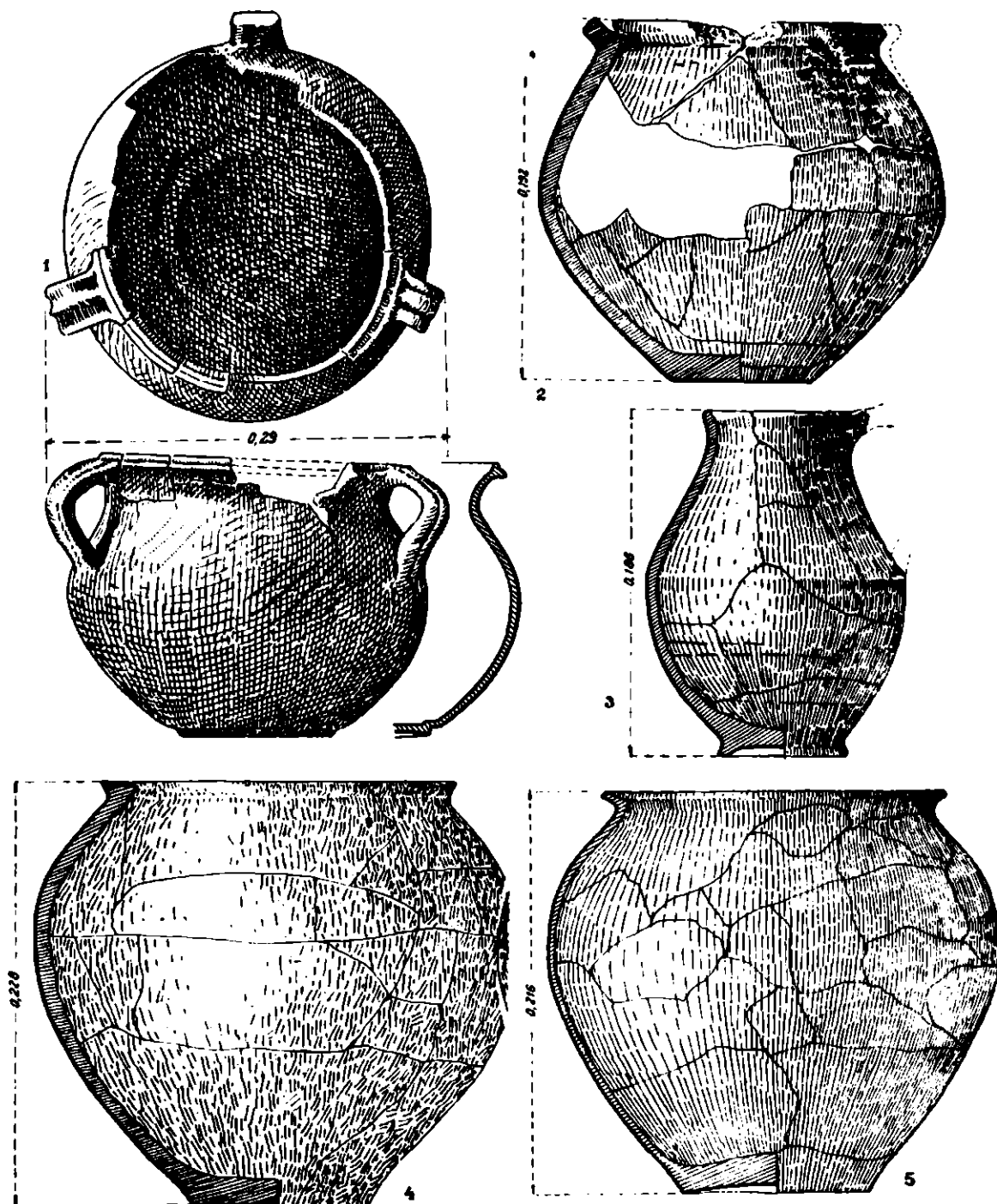


Fig. 3. — Urne descoperite în morminte, toate lucrate la roată. 1, (M 52); 2, (M 45); 3, (M 39); 4, (M 3); 5, (M 30).

precizie: culoarea lor, roșie cărămizie. Categoria vaselor lucrate cu mîna prezintă câteva forme. S-au descoperit vase înalte cu pereți bombați și marginea răsfîrîtă în afară (fig. 2/6), vase mai mici, cu pereții puternic arcuiți în zona mijlocie,

avînd fundul și gura strîmte, cu profil cilindric; vase de dimensiuni mijlocii cu profilul ușor arcuit, înălțimea lor fiind aproximativ de două ori mai mare decît diametrul.

Marea majoritate a mormintelor nu conțin nimic în afară de resturile de la incinerare și ceramică. Singurele obiecte găsite în cele 61 de morminte sînt trei fusaiole, patru fibule deteriorate sau fragmentare, trei lame de cuțit de fier, o cataramă de bronz cu spinul de fier (fig. 4), o cataramă simplă dintr-o verigă de



Fig. 4. — Cataramă de bronz cu spinul de fier (M 52).



Fig. 5. — Fibule găsite în morminte. 1, (M 29); 2, (M 28).

bronz, altă verigă de bronz provenind probabil de la o cataramă asemănătoare și cîteva fragmente de mărgelile de sticlă albastră.

Fibulele prezintă tipuri romane, datînd de la mijlocul și cea de a doua jumătate a sec. III. Astfel, în pămîntul amestecat cu cărbuni din afara unei urne, s-au găsit fragmente dintr-o fibulă de bronz cu capul în formă de ancoră (fig. 5/1). O altă fibulă este de tipul cu resortul îngust și piciorul întors pe dedesubt (fig. 5/2).

Descoperirile făcute în 1958 în necropola de la Chilia constituie primele date pentru cunoașterea culturii materiale din sec. III în zona deluroasă din vestul Munteniei. Ceramica lucrată la roată, din mormintele de la Chilia, are analogii cu aceea din Oltenia. În așezările romane de la Celei (Sucidava)¹ și Bumbești² este frecventă, în secolul al III-lea, oala cu pereți bombați, cu buza răsfrîntă spre exterior, șanțuită în interior. Vasele sînt asemănătoare și în ceea ce privește tehnica. Ceramica lucrată la roată, din mormintele de la Chilia, vădesc influența culturii romane. În același timp, însă, ritul funerar și ceramica lucrată cu mîna ne arată că avem de a face cu o populație locală.

Comparînd necropola de la Chilia cu alte necropole de pe teritoriul țării noastre, putem face unele precizări de ordin cronologic, etnic și cultural. În Transilvania cunoaștem cimitirul de incinerare de la Cașolț (r. Sibiu, reg. Stalin)³ și Calbor (r. Făgăraș, reg. Stalin)⁴. Acesta se deosebește de cel de la Chilia atît prin ritual cît și prin inventar, găsindu-și analogii în Noricum și în Pannonia. Mormintele de la Cașolț datează din prima jumătate a sec. II e.n. și aparțin unei populații colonizate în Dacia romană. Cultura sa conține elemente romane. Mai asemănător în multe privințe cimitirului de la Chilia este acela de la Soporul de Cîmpie (r. Turda, reg. Cluj)⁵. Acolo au fost descoperite morminte de incine-

¹ În curs de publicare.

² *Exspectatus Bujor*, Șantierul arheologic Bumbești, în *Materiale*, V, 1959, p. 421, pl. 1/6, 12, 13.

³ M. Macrea și D. Berclu, Șantierul arheologic de la Cașolț și Arpașul de sus, în *SCIV*, VI, 3—4, 1955, p. 581/615; M. Macrea, Șantierul arheologic Cașolț-Arpașul de sus, în *Materiale*, IV, 1957, p. 119—144; M. Macrea, E. Dobroiu și N. Lupu, Șantierul arheologic Cașolț-Calbor, în *Materiale*, V, p. 403—409.

⁴ M. Macrea, Șantierul arheologic Cașolț-Arpașul de sus, în *Materiale*, IV, 1957, p. 141—143; M. Macrea, E. Dobroiu și N. Lupu, Șantierul arheologic Cașolț-Calbor, în *Materiale*, V, 1959, p. 414—415.

⁵ Ion Țigăra, Un cimitir de incinerare din sec. III—IV e.n. de la Soporul de Cîmpie, în *Din activitatea muzeelor noastre*, p. 107—115; D. Protase și I. Țigăra, Săpăturile de la Soporul de Cîmpie, în *Materiale*, V, 1959, p. 424—432.

rație în urne cu capac precum și morminte în care resturile de la rug au fost depuse direct în groapă. Cea mai mare parte a inventarului mormintelor este de caracter roman. Apar însă și vase lucrate cu mîna printre care și afumătoarea dacică. O fibulă cu capul în formă de ancoră, provenind foarte probabil dintr-un mormînt deranjat, este asemănătoare unei fibule găsite la Chilia. Mormintele de la Soporul de Cîmpie aparțin unei populații dacice aflate într-un înaintat grad de romanizare. Ritul incinerării, depunerea resturilor omenești în urne cu capac precum și ceramica dacică constituie dovezi neîndoelnice asupra caracterului autohton al celor înmormîntați. Cimitirul atestă persistența elementului dacic în Dacia după cucerirea romană, putînd fi datat între 200—275¹.

În cîmpia Munteniei sînt mai puțin cunoscute mormintele de incinerare datînd din perioada de care ne ocupăm. În apropierea lacului Tei au fost descoperite cîteva morminte de incinerare. Resturile omenești au fost depuse direct în gropi împreună cu fragmente de vase și mărgelile². Grupul de morminte a fost datat în a doua jumătate a sec. III e.n. pe baza unei fibule cu resort mic și picior întors pe dedesubt identică cu una din fibulele găsite la Chilia.

Mai există în Muntenia cîteva descoperiri, care atestă prezența mormintelor de incinerare în urnă cu capac, datînd foarte probabil din sec. III e.n. Acestea provin din descoperiri întîmplătoare și nu sînt încă publicate. Ele documentează existența unei populații dacice, care n-a suferit ocupația romană și în a cărei cultură este vizibilă influența sarmatică.

În Moldova cunoaștem mai multe cimitire de incinerare datînd din sec. III e.n., în afară de numeroase morminte răzlețe. Astfel, la Vîrtișcoi (r. Focșani, reg. Galați)³, Poienești (r. Vaslui, reg. Galați)⁴, Pădureni (r. Panciu, reg. Galați)⁵, Gabăra (r. P. Neamț, reg. Bacău)⁶ s-au găsit numeroase morminte cu inventar bogat, care definesc o cultură a cărei creatori sînt dacii liberi, care au populat în sec. III e.n. Moldova subcarpatică și centrală, respectiv carpilor. Mormintele carpilor se aseamănă cu cele de la Chilia prin ritul incinerării și prin depunerea resturilor omenești și a inventarului în urne cu capac. Ceramica și inventarul acestor morminte diferă de cele găsite în mormintele de la Chilia. Cultura carpilor conține elemente de creație romană, dar mai puternic s-a exercitat asupra sa influența sarmatică.

Din cele arătate reiese că cimitirul de la Chilia nu-și găsește asemănare perfectă cu nici unul din cimitirele cunoscute pînă acum la populațiile dacice din țara noastră. Am arătat că există oarecare asemănări între acestea și cele din Transilvania de la Soporul de Cîmpie, cele cîteva din cîmpia Munteniei și cele carpice din Moldova. Trăsăturile comune între acestea sînt: incinerarea, urna cu capac și unele elemente specific dacice în ceramică. Luat însă în ansamblu, inventarul mormintelor din cimitirele menționate diferă de la regiune la regiune.

Cimitirele de care ne-am ocupat și pe care le considerăm din punct de vedere etnic dacice își au specificul lor, care se explică prin poziția geografică deosebită, fapt care a determinat influențe și condiții de dezvoltare diferite. La Soporul de Cîmpie, într-o regiune ocupată vreme îndelungată de romani, influența romană este extrem de puternică, încît putem vorbi chiar de o populație romanizată. În cultura dacilor liberi din Moldova se menține cu vigoare fondul autohton.

¹ I. Nestor, *Curs predat la Facultatea de Istorie București în 1957—1958*.

² Informație Dinu V. Rosetti.

³ Gr. Aniteacu, *AArh.*, 3, 1929, p. 14—21; L. Neagu, *ibidem*, 5—6, 1930, p. 45—51. O. Tafrali, *ibidem*, 9—10, 1933—1934, p. 54.

⁴ R. Vulpe, *Săpăturile de la Poienești*, în *Materiale*, I, 1953, 213—507.

⁵ Sebastian Morintz și Gh. Bichir, *Săpăturile de la Pădureni*, în *Materiale*, VI, p. 484.

⁶ Iulian Antonescu, *Săpăturile de la Gabăra*, în *Materiale*, VI, p. 473.

Există și elemente romane, dar mult mai puternică este influența sarmaților. Aceasta este atât de evidentă încît trebuie să admitem că carpicii se învecinau direct cu sarmații, avînd cu aceștia relații strînse. După părerea noastră, sarmații se aflau și în sudul Moldovei, de unde începuseră să pătrundă și în cîmpia Munteniei. Asupra dacilor din această regiune avem puține știri. Există totuși indicii care atestă prezența lor în sec. III cît și pătrunderea influenței sarmatice. Cu totul alta este situația la Chilia. Deși aici constatăm influența romană ca și la Soporul de Cîmpie, ceramica este deosebită în cele două cimitire. Este evident că zona în care se află cimitirul de la Chilia se leagă cultural de Oltenia.

Complexul funerar de la Chilia, cu ceramică lucrată la roată — imitînd forme romane, uneori cu destulă stîngăcie — alături de ceramica lucrată cu mîna, înfățișează o situație specifică. Aceasta se explică pe de o parte prin vecinătatea cu Oltenia, aflată sub stăpînirea romanilor, iar pe de altă parte prin faptul că cimitirul de care ne ocupăm se afla în spațiul dintre limesul alutan și cel transalutan, spațiu care a fost efectiv stăpînit de romani din timpul domniei lui Septimiu Sever și pînă în timpul domniei lui Filip Arabul¹. Cimitirul de la Chilia datează de la mijlocul și a doua jumătate a secolului al III-lea e.n. fără a atinge probabil sfîrșitul acestui secol.

Populația dacică din această regiune a asimilat în mare măsură cultura romană. Nu constatăm la Chilia influența sarmatică, care s-a exercitat asupra populației autohtone din răsăritul Munteniei și mai ales din Moldova. Se pare că aceasta n-a pătruns în vestul Munteniei sau cel puțin a fost mult mai neînsemnată. Un slab indiciu ar fi cele trei fusaiole și fragmentele de mărgеле găsite în mormintele de la Chilia.

Continuarea săpăturilor în cimitirul de la Chilia ne va da în viitor posibilitatea să verificăm și să amplificăm observațiile cercetărilor făcute în 1958. Cultura secolului al III-lea e.n. din regiunea de care ne ocupăm va fi cunoscută în ansamblul său atunci cînd se vor face săpături și în așezarea contemporană identificată la cîteva sute de metri spre vest de cimitir.

SEBASTIAN MORINTZ

РАСКОПКИ В КИЛИИ

КРАТКОЕ СОДЕРЖАНИЕ

В 1958 г. были произведены раскопки в Килии (Ведянского района, Питештской области) на могильнике с трупосожжением. Было раскопано 61 погребение.

Судя по положению человеческих останков и инвентарю в ямах, можно различить пять категорий погребений: 1) в урнах, закрытых сосудом-крышкой; 2) в урнах, закрытых керамическим обломком; 3) в урнах без крышки; 4) на фрагменте сосуда; 5) непосредственно в яме.

Приблизительно три четверти найденной в погребениях керамики выделаны на кругу, остальная же сделана вручную. Сработанная на кругу керамика отражает сильное римское влияние.

Инвентарь погребений очень скуден. В большинстве погребений он совершенно отсутствует. Было найдено несколько пряслиц, пряжек, фибул, лезвий ножей и бусин.

На основании фибул килийский комплекс датируется серединой и второй половиной III в. н.э., вероятно, не достигая конца этого века.

¹ D. Tudor, *Oltenia romană*, ediția a II-a, 1958, p. 212.

Погребения принадлежат местному дакийскому населению, находившемуся под сильным римским влиянием. Это в большой мере объясняется тем, что Килия находилась в полосе реки Олт, то есть на территории, находившейся под римским владычеством со времен Септимия Севера до правления Филиппа Араба.

ОБЪЯСНЕНИЕ РИСУНКОВ

Рис. 1. — Килия (долина Чорыка). Общий план раскопа.

Рис. 2. — Урны, найденные в погребениях. 1—5, сработанные на кругу; 6, сработанные вручную. 1, (М 50); 2, (М 10); 3, (М 21); 4, (М 32); 5, (М 38); 6, (М 29).

Рис. 3. — Урны, найденные в погребениях, все сработанные на кругу. 1, (М 52); 2, (М 45); 3, (М 39); 4, (М 3); 5, (М 30).

Рис. 4. — Бронзовая пряжка с железной застежкой (М 52).

Рис. 5. — Фибулы, найденные в погребениях. 1, (М 29); 2, (М 28).

LES FOUILLES DE CHILIA

RÉSUMÉ

Des fouilles ont été effectuées en 1958 à Chilia (distriet de Vedeia, région de Pitești), dans une nécropole à incinération. On y a découvert 61 tombes.

On peut distinguer cinq catégories de tombes, d'après que, dans les fosses, les os calcinés, le charbon et l'inventaire ont été déposés: 1) dans des urnes recouvertes d'une écuelle formant couvercle; 2) dans des urnes fermées par un fragment céramique; 3) dans des urnes sans couvercle; 4) sur un fragment de vase; 5) directement dans la fosse.

Environ trois quarts de la céramique trouvée dans les tombes est faite au tour, le reste à la main. La céramique faite au tour témoigne d'une puissante influence romaine.

L'inventaire des tombes est des plus pauvres, lorsqu'il ne manque pas complètement, ce qui est fréquent. On y a trouvé quelques fusaïoles, des boucles, des fibules, des lames de couteau et des perles.

En raison des fibules, l'auteur a daté le complexe de Chilia du milieu et de la seconde moitié du III^e siècle de notre ère; il est probable qu'il n'ait pas atteint la fin dudit siècle.

Les tombes appartiennent à une population dace locale, qui a subi une forte influence romaine. Cette situation s'explique en grande partie par le fait que Chilia se trouve entre les limes alutain et transalutain, territoire soumis à la domination romaine depuis Septime-Sévère jusqu'à Philippe l'Arabe.

EXPLICATION DES FIGURES

Fig. 1. — Chilia (vallée de Ciorica). Plan général des fouilles.

Fig. 2. — Urnes découvertes dans des tombes: 1—5, faites au tour; 6, faite à la main. (М = tombe) 1, М 50; 2, М 10; 3, М 21; 4, М 32; 5, М 38; 6, М 29.

Fig. 3. — Urnes découvertes dans des tombes, toutes faites au tour. 1, М 52; 2, М 45; 3, М 39; 4, М 3; 5, М 30.

Fig. 4. — Boucle de bronze, à ardillon en fer (М 52).

Fig. 5. — Fibules trouvées dans des tombes. 1, М 29; 2, М 28.